

Єршова Марина Миколаївна

студентка групи КОМ-1-15-2.0д, VI курс, спеціальність «Корекційна освіта (логопедія)»

marinka.ershova@gmail.com

Науковий керівник

Данілавичюте Еляна Анатоліївна

кандидат педагогічних наук, доцент кафедри спеціальної психології, корекційної та інклюзивної освіти Інституту людини Київського університету імені Бориса Грінченка; старший науковий співробітник, завідувач лабораторії логопедії інституту спеціальної педагогіки НАПН України

**ФОРМУВАННЯ ЕМПАТІЇ У ДІТЕЙ СТАРШОГО ДОШКІЛЬНОГО ВІКУ
ІЗ ЗАГАЛЬНИМ НЕДОРОЗВИТКОМ МОВЛЕННЯ ІІІ-ГО РІВНЯ
ЗАСОБАМИ ТЕАТРАЛІЗОВАНОЇ ДІЯЛЬНОСТІ**

Анотація. Статтю присвячено проблемі застосування засобів театралізованої діяльності у дошкільних навчальних закладах з метою формування емпатії у дітей старшого дошкільного віку із загальним недорозвитком мовлення ІІІ-го рівня. У статті викладено результати дослідження сформованості емпатії у дітей старшого дошкільного віку із загальним недорозвитком мовлення, основні положення методики формування емпатії у зазначеній категорії дітей та результати повторної діагностики, які доводять ефективність впровадженої методики.

Ключові слова: емпатія; емоції; театралізована діяльність; формування емпатії; старший дошкільний вік; загальний недорозвиток мовлення ІІІ-го рівня.

Актуальність та доцільність дослідження. Становлення сучасної особистості відбувається відповідно до гуманістичної парадигми, що посідає ключове місце у провідних світових концепціях освіти сьогодення. Контекст такої моделі виховання відрізняється наявністю високих вимог до формування моральних якостей підростаючого покоління, що оптимізує організацію досліджень означеного спрямування.

Пильної уваги потребують питання прийняття моральних рішень, характеристикою яких є різні типи взаємодії емоцій та раціональних міркувань. Емпатія передбачає розуміння емоційного стану іншої людини через співпереживання, а значить, уміння визначити, що відчуває інша людина, зрозуміти мотиви її поведінки і виникнення бажання допомогти знайти шляхи вирішення проблеми чи надати практичну допомогу. Саме добре розвинена емпатія забезпечує прийняття морально правильних рішень упродовж цілого життя людини.

Особливо гостро питання її розвитку постає в умовах наявності своєрідності психофізичного розвитку, що проявляється у дефіциті певних функцій і справляє негативний вплив на особистісний онтогенез, виступаючи в подальшому суттєвою перепорою на шляху до соціалізації осіб з особливими потребами. Діти з загальним недорозвитком мовлення (ЗНМ) є однією з таких категорій, що і аргументує актуальність дослідження.

Беззаперечно, емпатія вдосконалюється упродовж життя людини, але, як відомо, саме у дошкільному віці створюється підґрунтя для її успішного розвитку, що обумовлює важливість такої роботи.

Одним з найефективніших засобів унаочнення життєвого досвіду, що виступає джерелом і, водночас, індикатором усієї палітри людських почуттів, може прислужитися театралізована діяльність. Науково-практичний досвід її використання у роботі з дітьми дошкільного віку доводить доцільність і достатню ефективність у формуванні емпатії. Водночас, у науково-теоретичній літературі питання щодо чітких показників сформованості цієї якості особистості у дошкільників з порушеннями мовлення, особливостей перебігу її становлення, а також методик формування, залишається недостатньо висвітленим.

Аналіз публікацій. Такі вчені, як А. Сміт, Г. Спенсер, А. Шопенгауер, М. Шелера, Т. Ліпс, Т. Гаврилова, І. Юсупов та ін. досліджували емпатію та наголошували на необхідності та доцільності її формування, оскільки саме вона забезпечує взаєморозуміння партнерів під час комунікації, визначення емоційного стану іншої особи, розуміння її почуттів, мотивів поведінки та готовність допомогти у вирішенні проблемної ситуації.

Доцільність використання засобів театралізованої діяльності для формування емпатії у дітей було досліджено Т. Гайворонською, яка зазначила, що театралізована діяльність може вплинути на формування у дітей вміння сприймати та розрізняти інтонацію, міміку, жести, позу, а з часом і розуміти емоційні переживання та мотиви поведінки інших людей через пережитий

досвід відображених героїв під час участі у театралізованій діяльності, що, своєю чергою, є ключовим для формування емпатії.

Однак питання використання засобів театралізованої діяльності для формування емпатії у дітей старшого дошкільного віку із загальним недорозвитком мовлення III-го рівня ще не було досліджене.

Формулювання цілей статті (постановка завдання). Метою дослідження є теоретичне розроблення та практичне впровадження методики формування емпатії у старших дошкільників із ЗНМ III-го рівня засобами театралізованої діяльності.

Виклад основного матеріалу дослідження. В дослідженнях Т. Гайворонської зазначається, що слово «Емпатія» як термін було вперше використане в 1912 р. в англійському словнику. Вона вважає, що цей термін має витоки з філософії і прийшов до нас на початку ХХ ст. Автор пояснює, що Е. Тітченер переклав німецьке слово «Einfuhlung» – «входити у відчуття», яким Т. Ліппс в своїй концепції естетичного виховання характеризував процес розуміння творів мистецтва, об'єктів природи, а пізніше і людини [1].

Відповідно до сучасного словника поняття «Емпатія» полягає в глибокому, майже безпомилковому сприйманні внутрішнього світу іншої людини, її прихованих емоцій і змістових відтінків [4].

Н. Обозов розглядає емпатію як процес, що складається з таких компонентів: когнітивний – розуміння переживань іншої людини через сприймання їхніх візуальних (міміка, поза, жести) та мовленнєвих (інтонація) проявів; емоційний – виникнення емоційного відгуку на переживання іншої людини; поведінковий – спроби надати реальну, дієву допомогу у рішенні проблемної ситуації [3].

Психологічні механізми розвитку емпатії визначили Т. Гаврилова та Ю. Менджерицька відповідно до їхньої появи в онтогенезі: емоційне наслідування та зараження; ідентифікація; рефлексія.

Належний рівень розвитку емпатії забезпечує адекватне розуміння партнера під час комунікації. Здатність зрозуміти емоції та почуття іншої людини, сприйняти їх як власні, продемонструвати емоційний відгук та надати допомогу, що є невід'ємною частиною спілкування людей. Емпатія здатна поліпшити міжособистісну комунікацію або, навпаки, бути причиною непорозуміння партнерів. Розуміння свідомих та підсвідомих мотивів поведінки допомагає досягти вичерпного розуміння сторін в процесі комунікації.

Т. Гайворонська з педагогічної точки зору визначила можливості розвитку емпатії в театралізованій діяльності, які, на її думку, обумовлені нижче наведеними характеристиками:

1. Колективна форма організації театралізованої діяльності задовольняє чітко виражену потребу дітей старшого дошкільного віку в сумісній співпраці, сумісній ігровій діяльності;

2. Сумісна ігрова взаємодія театралізованої діяльності передбачає наявність емпатійних вмінь і одночасно їхній розвиток;

3. У театралізованій діяльності діти часто проявляють емоції, які в реальному житті є ще для них недоступними, а в театралізованих іграх емоції програмуються в ігровому образі, який грає дитина, сюжеті, в якому відбуваються дії ігрового персонажу;

4. Беручи участь у театралізованій грі, дитина приймає на себе певну роль, образ різних ігрових персонажів, що дає відчуття емоційної єдності та зв'язку з ними, і дозволяє реалізовувати, виражати власні переживання, демонструючи та збагачуючи свій емоційно чуттєвий досвід;

5. У подальшому дитина починає порівнювати себе з улюбленим героєм. Здатність до такої ідентифікації дозволяє через образи театралізованої гри здійснювати вплив на дітей, формувати досвід емпатійної поведінки. Таким чином відбувається засвоєння різноманітних прикладів дій та вчинків, що дає можливість дітям не лише глибше зрозуміти, а й пізнати свій внутрішній світ;

6. Потреба в благополуччі іншого, відображена в переживаннях, які отримано в театралізованій діяльності, може стати стійким мотивом поведінки суб'єкта такої діяльності. А багаторазово повторювані емпатійні стани, своєю чергою, стають стійкими властивостями особистості [1].

Базою для проведення емпіричного дослідження було обрано дошкільний навчальний заклад (ясла-садок) компенсуючого типу №323 Шевченківського району міста Києва. Загалом в експерименті брали участь 30 дітей старшого дошкільного віку різної статі, які були поділені на дві групи по 15 респондентів відповідно до наявності мовленнєвого порушення. До групи I увійшли діти, у яких діагностували ЗНМ III-го рівня, а до групи II діти з нормою мовленнєвого розвитку.

Ключовими в нашому дослідженні стали такі критерії: сприймання та розрізнення візуальних зображень емоцій; сприймання та розрізнення інтонаційного забарвлення мовлення; вміння визначати зв'язок між емоцією та ситуацією, яка могла спричинити її виникнення; наявність емоційного відгуку на проблемну ситуацію; наявність бажання допомогти у її вирішенні.

Діагностичні методики були обрані з урахуванням критеріїв діагностики, які були визначені раніше. Для діагностики використовувалися адаптовані методики В. Мінаєвої та Т. Гайворонської [2; 1]. До діагностичної методики увійшли три вправи та включене спостереження за дошкільниками. Відповідно до обраної методики була розроблена система оцінювання, яка за розрахованим коефіцієнтом переводилася у стобальну систему. Для визначення рівня емпатії у дошкільників ми скористалися показниками, які визначила Т. Гайворонська, поклавши в їх основу модель розвитку емпатії Н. Обозова [1, 56-58].

У ході виконання діагностичних вправ респонденти продемонстрували різні показники розвитку досліджуваної здатності. Обчислення результатів проводилося з урахуванням отриманого балу за всі діагностичні вправи і спостереження та максимальної оцінки, що дало змогу визначити відносну оцінку. Найвищий бал, відповідно до рівнів, який могла отримати кожна

дитина: високий (81-100 балів), вище середнього (61-80 балів), середній (41-60) балів, нижче середнього (21-40 балів), низький (0-20 балів). Для визначення рівня розвитку емпатії усі отримані дітьми бали було переведено у стобальну систему. Отримані дані свідчать, що показники рівня розвитку емпатії різняться як між дітьми однієї групи, так і між групами дітей.

Детально порівнюємо рівні розвитку емпатії між респондентами першої групи – старшими дошкільниками із ЗНМ III-го рівня та респондентами другої групи – старшими дошкільниками з нормою мовленнєвого розвитку (Рис.1.). Та продемонструємо скільки відсотків дітей у кожній групі мають відповідний рівень розвитку емпатії.

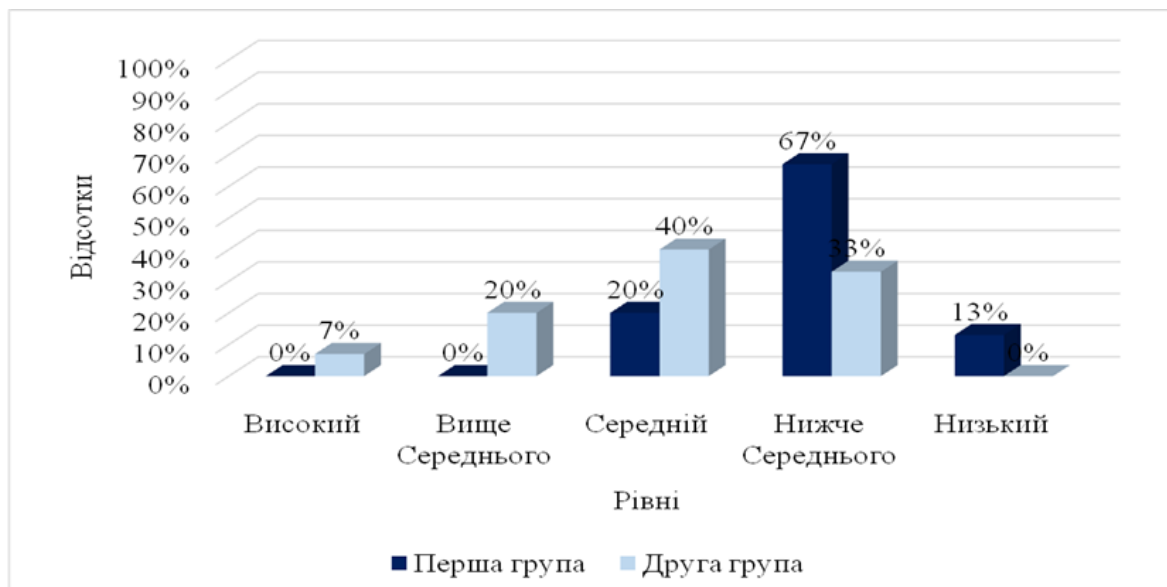


Рис.1. Порівняння кількісних показників рівнів розвитку емпатії між двома групами респондентів.

Отримані дані демонструють відмінність між показниками розвитку емпатії у дошкільників із ЗНМ III-го рівня та дошкільниками з нормою мовленнєвого розвитку. Так, ми бачимо, що в першій групі (ЗНМ III-го рівня) 20% дітей мають середній рівень розвитку емпатії, 67% продемонстрували показник нижче середнього, а 13% мають низький рівень розвитку відповідної властивості. Значно відрізняються показники у другій групі респондентів (діти з типовим мовленнєвим розвитком) – так, 7% дітей мають високий рівень, 20%

– вище середнього, 40% – середній і лише 33% продемонстрували рівень розвитку емпатії нижче середнього.

Для того, аби визначити середній показник рівня розвитку емпатії у респондентів кожної з груп використано таку формулу:

$$\bar{x} = \frac{1}{n} \sum_{i=1}^n x_i$$

де x_i – дані вибірки;

n – їх кількість

Отримані показники середнього арифметичного свідчать, що у другій групі у дітей рівень розвитку емпатії має середній рівень, що відповідає нормальному розподілу і є нормою розвитку для досліджуваного явища. А от у респондентів першої групи середнім показником рівня розвитку емпатії є рівень нижче середнього, що свідчить про недостатність відповідної здатності.

Також під час аналізу отриманих даних ми застосовували коефіцієнт кореляції Пірсона для визначення залежності між досліджуваними критеріями. Результати продемонстрували зв'язок всіх досліджуваних критеріїв розвитку емпатії. Вищий рівень розвитку емпатії, здатність до емоційного переживання почуттів іншого та виникнення бажання допомогти у вирішенні проблемної ситуації іншого напряму залежить від розвитку уміння розпізнавати емоції людей, розрізняти емоційно забарвлену інтонацію мовлення та розвитку здатності до співвіднесення емоційного стану людини з тією ситуацією, яка могла спричинити цей стан.

Методику формування емпатії у дітей старшого дошкільного віку із ЗНМ III-го рівня засобами театралізованої діяльності було побудовано з урахуванням результатів, які були отримано під час констатувального експерименту й аналізу наукової літератури. Це дало змогу створити послідовність формування емпатії відповідно до принципу «від простого до складного», тобто спочатку формування знань про емоції та їх види, потім формування вміння розрізняти мимічні та пантомімічні прояви емоцій, диференціювати емоційно забарвлену

інтонацію, встановлювати зв'язки між емоційними станами та причинами їх виникнення, а потім – найвищого рівня розвитку емпатії, бажання надавати допомогу іншим людям у вирішенні їх проблемних ситуацій, не маючи з цього жодної користі для себе.

До методики увійшли елементи вже існуючих методик: методика розвитку емоцій дошкільників В. Мінаєвої; методика розвитку емпатії у дітей старшого дошкільного віку О. Ушакової; методика морального розвитку дошкільників із ЗНМ Л. Шаманської та Л. Козиної; методика розвитку емоційної сфери дошкільників Л. Нікіфорової; методика комплексної корекції різних сторін психіки дітей дошкільного і молодшого шкільного віку М. Чистякової; методичні розробки для психогімнастичних занять з дошкільниками з методичних рекомендацій до Програми виховання і навчання дітей «Дитина».

Методика передбачала використання елементів психогімнастики (психогімнастичні етюди). Також у ній використані літературні твори як матеріал для безпосереднього створення театралізованої діяльності. Початок методики був присвячений ознайомленню дітей з різними видами емоцій.

Метою методики стало формування у дітей старшого дошкільного віку із ЗНМ III-го рівня показників емпатійної компетентності, використовуючи засоби театралізованої діяльності.

Було також визначено завдання методики, які відповідали меті: ознайомити дошкільників з основними емоціями людей (радість, страх, злість, сум, здивування, сором, образа, зацікавлення); формувати вміння диференціювати власні емоції; навчити розрізняти емоційні стани, аналізуючи їх зовнішні прояви (міміку, пантоміміку, інтонацію); навчати використовувати засоби невербальної комунікації для демонстрації власних емоційних станів; формувати вміння встановлювати причинно-наслідковий зв'язок між емоційним станом та причинами його виникнення; формувати вміння співпереживати; формувати бажання надавати допомогу іншим людям у вирішенні їхніх проблемних ситуацій.

Були визначені такі компетенції емпатійного розвитку дошкільників: звертає увагу та розрізняє основні емоції (радість, страх, злість, сум, здивування, сором, образу, зацікавлення) оточуючих людей; розуміє власні емоційні стани; під час визначення емоції іншого звертає увагу на її прояви (міміку, позу, жести, інтонацію); може продемонструвати власний емоційний стан, використовуючи невербальні засоби комунікації (міміку та пантоміміку); володіє вмінням надавати мовленнєвій інтонації різне емоційне забарвлення; розуміє причинно-наслідковий зв'язок між емоцією та можливими причинами її виникнення, може визначити, яка ситуація вплинула на виникнення певного емоційного стану; активно, самостійно, регулярно демонструє співпереживання, співчуття, бажання допомогти в ситуаціях різної емоційної направленості; прояви допомоги є внутрішньою потребою в благополуччі інших людей; дитина готова самостійно надати дійову або вербальну допомогу, демонструє ініціативу.

Методика включає в себе три блоки, які розподілені з урахуванням подання матеріалу за рівнями складності та відповідно до природного розвитку складових компонентів емпатії.

I. Блок: «Я бачу твої емоції». Передбачає роботу з цілеспрямованого формування у дітей старшого дошкільного віку із ЗНМ III-го рівня знань про емоції (радість, страх, злість, сум, здивування, сором, образа, зацікавлення), вмінь їх визначати та диференціювати. А також збагачення словника дітей з відповідної тематики. Навчання дітей розуміти свої власні емоції. Знаходити причинно-наслідкові зв'язки між емоціями та ситуаціями, які їх викликають.

II. Блок: «Я розумію, що ти відчуваєш». Спрямований на формування у дітей вміння звертати увагу, розрізняти та використовувати різні прояви емоцій невербальні та вербальні. Продовжувати навчати дітей розрізняти мімічні прояви емоцій. Ознайомити з арсеналом пантомімічних емоційних проявів, навчити їх розрізняти та використовувати. Вчити дітей звертати увагу

на емоційну забарвленість інтонації, використовувати інтонацію для передачі емоцій. Формувати розуміння емоційних переживань іншої людини.

III. Блок: «Я знаю, як тобі допомогти». Робота передбачає формування у дошкільників бажання надавати дієву допомогу у вирішенні проблемної ситуації іншої людини. Також накопичення певного арсеналу дій для надання допомоги.

Під час апробації методики в експерименті брали участь п'ятнадцять дітей старшого дошкільного віку із ЗНМ III-го рівня. До участі у роботі також було залучено педагогічних працівників закладу, які допомагали у підготовці та проведенні певних занять, проводили попередню роботу та впроваджували під час навчання вправи для закріплення засвоєного матеріалу. Було також налагоджено взаємодію з батьками дітей.

Формувальний експеримент проводився упродовж п'яти тижнів: I. Блок. «Я бачу твої емоції» (чотири заняття); II. Блок. «Я розумію, що ти відчуваєш» (одне звичайне та вісім міні-занять); III. Блок. «Я знаю, як тобі допомогти» (чотири заняття).

Для перевірки ефективності впровадженої методики формування емпатії у дітей старшого дошкільного віку із ЗНМ III-го рівня засобами театралізованої діяльності, ми провели контрольний експеримент: його результати відображено на рисунку (Рис.2.).

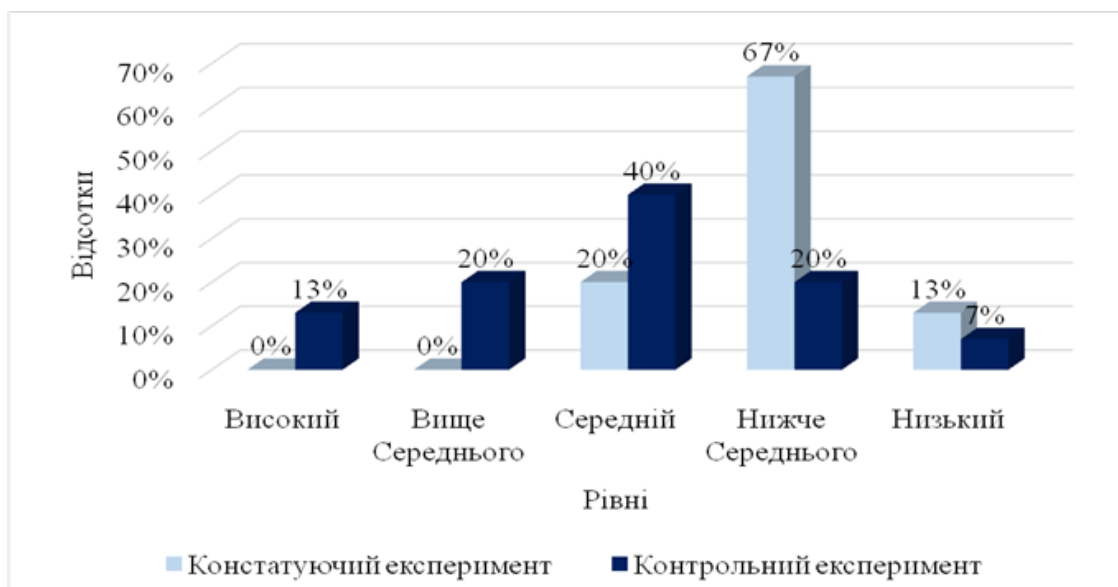


Рис.2. Порівняння результатів рівнів розвитку емпатії констатувального та контрольного експерименту.

Отримані результати засвідчили, що показники розвитку емпатії у дітей старшого дошкільного віку із ЗНМ III-го рівня змінилися на краще. До впровадження методики середній показник рівня розвитку емпатії у групі був нижче середнього, а після проведення формувального експерименту показник підвищився і став відповідати середньому рівню.

В цілому діти продемонстрували позитивні зміни відносно розвитку кожного окремого складника емпатії. У них розширився словниковий запас з відповідної тематики; закріпилися знання стосовного того, якого вигляду набувають частини обличчя під час переживання людиною різних емоцій; сформувалася здатність звертати увагу на мімічні прояви емоцій; збільшився рівень вміння сприймати, розпізнавати та використовувати емоційно забарвлену інтонацію для демонстрації власних емоційних станів; сформувалося вміння встановлювати причинно-наслідкові зв'язки між емоціями та можливими ситуаціями їх виникнення; сформувалася здатність розпізнавати власні емоції; діти несвідомо стали активніше використовувати невербальні прояви комунікації; стала більш виразною міміка, розширився діапазон поз для позначення емоційного стану, збільшилася кількість застосовуваних жестів; збільшилася кількість дітей, які надавали поради для вирішення проблемних ситуацій і бажали надати дієву допомогу.

Висновки та перспективи подальших наукових досліджень. Результати дослідження свідчать про ефективність використання розробленої методики з формування емпатії у дітей старшого дошкільного віку із ЗНМ III-го рівня засобами театралізованої діяльності. Важливим результатом можна також вважати розширення словника дитини, долання психологічного бар'єру, що пов'язано з наявністю порушень мовленнєвого розвитку і слугувало завадою у вільному користуванні вербальними методами спілкування до проведення формувального експерименту.

Перспективою подальшого дослідження вбачаємо дослідження виховного впливу методики формування емпатії на дітей молодшого та середнього дошкільного віку із ЗНМ III-го рівня.

СПИСОК ВИКОРИСТАНИХ ДЖЕРЕЛ

1. Гайворонская Т. А. Развитие эмпатии старших дошкольников в театральной деятельности: дис... канд. пед. наук: 13.00.07 / Гайворонская Татьяна Александровна. – Санкт-Петербург., 2009. – 248с.
2. Минаева В. М. Развитие эмоций дошкольников. Занятия. Игры: пос. [для практ. работ. дошк. учреж.] / В. М. Минаева. – М.: АРКТИ, – 2003. – 48с.
3. Обозов Н. Н. Психология межличностных отношений / Н. Н. Обозов. – К.: Лыбидь, 1990. – 192 с.
4. Тофтул М. Г. Сучасний словник з етики / М. Г. Тофтул. – Житомир: Вид-во ЖДУ ім. І. Франка, 2014. – 416 с.
5. Carmen Belacchi, Eleonora Farina Feeling and Thinking of Others: Affective and Cognitive Empathy and Emotion Comprehension in Prosocial / Hostile Preschoolers / Carmen Belacchi, Eleonora Farina // Aggressive behavior. – 2012. – V. 38. – P. 150–165
6. Mar'ia Cristina Richaud de Minzi Children's Perception of Parental Empathy as a Precursor of Children's Empathy in Middle and Late Childhood / Mar'ia Cristina Richaud de Minzi // The Journal of Psychology. – 2013. – V. 147, №6. – P. 563–576

ФОРМИРОВАНИЕ ЭМПАТИИ У ДЕТЕЙ СТАРШЕГО ДОШКОЛЬНОГО ВОЗРАСТА С ОБЩИМ НЕДОРАЗВИТИЕМ РЕЧИ III-ГО УРОВНЯ СРЕДСТВАМИ ТЕАТРАЛИЗОВАННОЙ ДЕЯТЕЛЬНОСТИ

Ершова Марина Николаевна

студентка группы КОМ-1-15-2.0д, VI курс, «Коррекционное образование (логопедия)»
marinka.ershova@gmail.com

Научный руководитель

Данилавичюте Еяна Анатолиевна

кандидат педагогических наук, доцент кафедры специальной психологии, коррекционного и инклюзивного образования Института человека Киевского университета имени Бориса Гринченка; старший научный сотрудник, заведующая лабораторией логопедии Института специальной педагогики НАПН Украины

Аннотация. Статья посвящена проблеме использования средств театрализованной деятельности в дошкольных образовательных учреждениях с целью формирования эмпатии у детей старшего дошкольного возраста с общим недоразвитием речи III-го уровня. В статье изложены результаты исследования сформированности эмпатии у детей старшего дошкольного возраста с общим недоразвитием речи, основные положения методики формирования эмпатии у данной категории детей и результаты повторной диагностики, которые доводят эффективность внедренной методики.

Ключевые слова: эмпатия; эмоции; театрализованная деятельность; формирование эмпатии; старший дошкольный возраст; общее недоразвитие речи III-го уровня.

THE FORMATION OF EMPATHY IN PRESCHOOL CHILDREN WITH THE GENERAL UNDERDEVELOPMENT OF SPEECH (GRADE III) BY MEANS OF THEATRICAL ACTIVITIES

Maryna M. Yershova

6th year student of Group KOM-1-15-2.0d in specialty “Corrective Education (Speech Therapy)”

marinka.ershova@gmail.com

Scientific Advisor

Eliana A. Danilavichiutie

Ph.D. in Pedagogy, Associate Professor of Special Psychology, Corrective and Inclusive Education, Borys Grinchenko Kyiv University; Senior scientific researcher, Head of the Department of speech-language pathology of the Institute of special pedagogy of National Academy of Educational Sciences of Ukraine

Abstract. The article deals with the problem of applying theatrical activities at preschool institutions in order to develop empathy in children of senior preschool age with the general underdevelopment of speech (grade III). The paper presents the results obtained in the study of the empathy formed in children of senior preschool age with the general underdevelopment of speech; general provisions of the methods involved in forming empathy in children of the above category; and the results obtained from re-diagnosing that prove the effectiveness of the implemented methodology.

Key words: empathy; emotions; theatrical activities; formation of empathy; senior preschool age; the general underdevelopment of speech (grade III).