

Синельник Марія Григорівна

студентка групи КОБ-1-12-4.0д, IV курсу, напрям підготовки «Корекційна освіта (логопедія)»

Інституту людини Київського університету імені Бориса Грінченка
mhsynelnyk@ukr.net

Наукові керівники:

Мельніченко Тетяна Василівна

викладач кафедри спеціальної психології, корекційної та інклюзивної освіти
Інституту людини Київського університету імені Бориса Грінченка
t.melnichenko@kubg.edu.ua

Кібальна Катерина Олександрівна

викладач кафедри спеціальної психології, корекційної та інклюзивної освіти
Інституту людини Київського університету імені Бориса Грінченка
k.kibalna@kubg.edu.ua

ОСОБЛИВОСТІ ФОРМУВАННЯ ЛЕКСИЧНОГО СКЛАДУ МОВЛЕННЯ У ДІТЕЙ ІЗ ТЯЖКИМИ ПОРУШЕННЯМИ МОВЛЕННЯ

Анотація. Стаття присвячена проблемі вивчення стану сформованості лексичного складу мовлення у молодших школярів із тяжкими порушеннями мовлення. На основі проведеного теоретичного аналізу, визначено: структурні компоненти лексичного складу мовлення; особливості формування лексичного складу мовлення у дітей із типовим мовленнєвим розвитком; та у молодших школярів із тяжкими порушеннями мовлення.

За результатами емпіричного дослідження представлено стан сформованості словника в учнів початкової школи із тяжкими порушеннями мовлення та дітей із типовим мовленнєвим розвитком. Отримані дані дозволили констатувати недостатність продукування лексичної сторони мовлення молодших школярів із ТПМ, що проявляється у несформованості лексичної семантики; труднощах актуалізації словника та різкій розбіжності активного і пасивного запасу слів.

Ключові слова: лексика; лексичне значення слова; психологічне значення слова; молодші школярі; тяжкі порушення мовлення; семантичне поле; особливості формування.

Актуальність та доцільність дослідження. Реформування сучасної системи освіти (загальноосвітні та дошкільні заклади) передбачає вдосконалення навчального процесу шляхом ускладнення навчальних програм та посилення принципу розвивального навчання. Зміст процесу навчання висуває певні вимоги до рівня розумового та мовленнєвого розвитку дітей, зокрема і молодших школярів із тяжкими порушеннями мовлення.

Порушення мовленнєвого розвитку та недостатнє оволодіння лексичними засобами мови, як один з його складових компонентів, спостерігається серед різних категорій дітей із порушеннями психічного та/або фізичного розвитку.

Інтелектуальні порушення, ураження слухової та зорової функцій, коркових,
© М. Синельник, Т. Мельніченко, К. Кібальна

гностичних і моторних зон, несприятливі умови життя та виховання дитини, беззаперечно, негативно впливають на повноцінний розвиток її мовлення та, в першу чергу, на його лексичний склад.

Численні дослідження науковців (Є. Соботович, О. Лурія, А. Богуш, Н. Жукова, М. Кольцова, Т. Філічева, Р. Лалаєва, Н. Серебрякова, І. Марченко, Н. Чередніченко та ін.) доводять, що недорозвиненість лексичного складу мовлення призводять до обмеженості словесних засобів спілкування різного ступеня вираження, а також недостатності засвоєння змістовної структури слова (лексичної семантики), що призводить до неправильного використання слів у власній усній та писемній продукції, а також до її недостатнього розуміння.

Неповноцінна мовленнєва діяльність негативно впливає на всі сфери особистості дитини: утруднюється розвиток її пізнавальної діяльності, знижується продуктивність запам'ятовування, порушується логічна і смислова пам'ять, школярі з утрудненнями виконують розумові операції, порушуються всі форми спілкування і міжособистісної взаємодії, істотно гальмується розвиток навчальної діяльності, що має, як і в нормі, провідне значення в плані загального психічного розвитку молодших школярів.

Аналіз останніх публікацій. Дослідженнями Є. Соботович, А. Богуш, Г. Грибань, Р. Лалаєвої, Н. Серебрякової, І. Марченко, Г. Чиркіної доведено, що формуванню та корекції словникового запасу належить провідне місце в системі навчання рідної мови учнів із тяжкими порушеннями мовлення (ТПМ). Завдання з формування словникового складу не повинні зводитись лише до оволодіння певною кількістю слів. Учні в процесі засвоєння лексики мають оволодіти системою лексичних понять, що, в свою чергу, має значно покращити їхній мовленнєвий та інтелектуальний рівень [1; 2; 7; 9; 10; 12; 14].

Мета статті полягає у визначенні стану сформованості лексичного складу мовлення у молодших школярів із тяжкими порушеннями мовлення на теоретичному та емпіричному рівнях.

Виклад основного матеріалу. Оволодіння лексичного складу мовлення (словником) є найважливішою умовою розумового розвитку дитини. Його засвоєння вирішує завдання накопичення та уточнення смислових уявлень, формування словесних понять, розвиток змістовного аспекту мислення, сприяє повноцінному спілкуванню, а, відповідно, й загальному розвитку особистості.

О. Лурія визначав слово як основний елемент мови, яке позначає речі, виділяє ознаки, дії, відношення тощо. Слово об'єднує об'єкти у відомі системи, тобто кодує наш досвід. Слово – це особлива форма віддзеркалення дійсності [14, с.34].

Як одна з одиниць мовлення, слово має складну семантичну будову та складається з лексичного та психологічного значення (Л. Виготський, О. Лурія, О. Леонт'єв та ін.). Під лексичним значенням розуміють зміст слова, що відображає та закріплює у ньому уявлення про предмет, якість, явище, процес тощо. Цей етап засвоєння слова формується у процесі активної мовленнєвої діяльності дитини, відіграє значну роль у її пізнавальній діяльності та безпосередньо пов'язане з такими видами розумових процесів, як узагальнення, порівняння, класифікація. Лексичне значення слова складається з речового значення, носієм якого є корінь слова та дериваційного значення (морфологічний компонент мовленнєвої діяльності), що виражається словоутворювальними афіксами [11, с.49]. Зміст психологічного значення слова трактують як понятійну віднесеність слова, на відміну від лексичного значення, яке визначається як предметна віднесеність слова [11, с.51].

Досліджуючи лексичний склад мовлення з точки зору лінгвістичних наук низка фахівців визначають складові елементи (А. Богуш, Є. Соботович, І. Марченко, Г. Чиркіна, М. Кольцова та ін.) лексики:

1) самостійні і службові слова (самостійні слова наділені номінативною функцією, здатні виражати поняття та вступати у ролі членів речення; службові слова не володіють цими ознаками);

- 2) конкретні слова (слова, що володіють предметним («речовинним» значенням) та абстрактні слова (з узагальнюючим значенням);
- 3) синоніми (слова, близькі або ті, що збігаються за значенням);
- 4) антоніми (слова, протилежні за значенням);
- 5) гіпоніми (слова, організовані за принципом підпорядкування значень, наприклад: «тополя» – «дерево» – «рослина»).

За умови типового мовленнєвого розвитку (ТПМ) лексичний склад мовлення у дітей розвивається поступово, під час мовленнєвого спілкування оточуючих з нею та її знайомства з навколишнім світом.

У лінгвістичному аспекті словник розвивається за такою ієрархією: спочатку з'являються іменники – найперші слова використовуються у називному відмінку (саме так дорослий називає предмети, іграшки тощо), потім починає з'являтися множина іменника, знахідний відмінок. Зі збільшенням словника з'являються перші зміни форм слів за аналогією. Далі дитина починає використовувати дієслова, вигуки, деякі прислівники, які виражають різні відношення [9, с.63].

За умови типового розвитку пасивний словник превалює над активним. Розуміння мовлення у дітей формується й у процесі мовленнєвого спілкування з навколишнім світом. У розвитку словника дітей виділяють два аспекти: кількісний ріст словникового запасу та його якісний розвиток, тобто оволодіння значенням слів [9, с.60].

З вищевикладеного зрозуміло, що за умови нормального всебічного розвитку дітей, вже у старшому дошкільному віці вони оволодівають лексичним компонентом мовлення в повному обсязі, що дає їм більше можливостей в подальшому засвоєнні програмових вимог навчання у початковій школі на відміну від дітей із важкими порушеннями мовлення.

Незважаючи на різну природу дефектів, у дітей із важкими порушеннями мовлення є типові прояви, що вказують на системне порушення мовленнєвої діяльності. Однією із її складових є порушення лексичного складу мовлення,

проявом якої є недостатня мовленнєва активність, яка з віком, без спеціального навчання, різко знижується (О. Гвоздев, А. Маркова, Р. Лалаєва, Л. Лопатіна, Є. Соботович, Н. Серебрякова, Л. Спірова та ін.).

Низка сучасних науковців (О. Вінарська, Т. Власова, О. Гвоздев, Г. Грибань, Р. Лалаєва, Л. Лопатіна, О. Мастюкова, Т. Марчук, І. Марченко, О. Ревуцька, В. Тарасун, В. Тищенко, Л. Трофименко, М. Шевченко, Н. Серебрякова, Є. Соботович, Н. Чередніченко, М. Шеремет та ін.), досліджуючи лексичний склад мовлення у дітей із порушеннями мовлення, зазначають, що такій категорії притаманні: обмеженість словникового запасу; значна розбіжність обсягу активного та пасивного словників; неточне вживання слів; наявність численних вербальних парафазій; несформованість семантичних полів; труднощі в актуалізації словника тощо.

На основі проведеної теоретичної розвідки логопедичної літератури було з'ясовано, що лексичний склад мовлення у молодших школярів має певні особливості в своєму розвитку та формуванні. Для того, щоб підтвердити відмінності лексичного складу мовлення молодших школярів з типовим мовленнєвим розвитком і молодших школярів із ТПМ, нами було проведено емпіричне дослідження. У дослідженні взяли участь 20 дітей молодшого шкільного віку, із них: 10 із типовим мовленнєвим розвитком та 10 дітей молодшого шкільного віку із важкими порушеннями мовлення.

У нашому експерименті були використані загальноприйняті методики дослідження стану сформованості лексичного складу мовлення у молодших школярів із ТПМ, зміст яких був адаптований до нашої вікової категорії дітей (Р. Лалаєва, І. Прищєпова) [7, с.67-68]. Відповідно до цього, робота була спрямована на дослідження таких складових елементів лексичного складу мовлення:

1. Обсяг якості номінативного словника;
2. Стан словника слів – синонімів;
3. Стан словника слів – антонімів;

На основі дослідження *обсягу якості номінативного словника* за обраною методикою у дітей із тяжкими порушеннями мовлення та дітей з типовим мовленнєвим розвитком, можна відзначити, що у 20% дітей з ТПМ високий рівень обсягу та якості номінативного словника, у 60% – середній та у 20% – низький рівень. Навпаки, у дітей із ТМР відзначається 80% – високий рівень обсягу та якості номінативного словника, і всього 20% – середній рівень.

Таким чином, кількість дітей із ТМР із високим рівнем сформованості обсягу та якості номінативного словника перевищує показник серед дітей із ТПМ: 80% та 20% відповідно.

При загальному позитивному виконанні завдання у дітей із тяжкими порушеннями мовлення виникали труднощі з поясненням значення більшості слів, які були виділені. Це свідчить про те, що порушення формування лексики у зазначеної категорії дітей виражається в незнанні багатьох слів. Переважно вони користуються ситуативною, побутовою лексикою. Це свідчить про те, що словник цієї категорії дітей пов'язаний із умовами перебування в певній ситуації.

На фоні даного дослідження номінативного словника можна стверджувати, що у дітей із ТПМ спостерігається недостатня сформованість обсягу та якості номінативного словника. Узагальнені результати подано в діаграмі (Рис. 1).

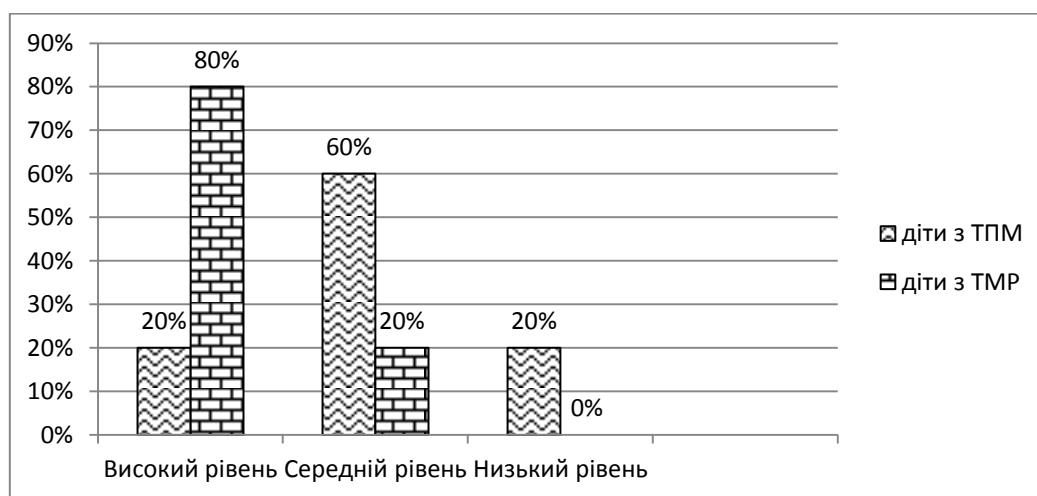


Рис. 1. Особливості сформованості обсягу та якості номінативного словника у молодших школярів із тяжкими порушеннями мовлення (ТПМ) та з типовим мовленнєвим розвитком (ТМР)

За результатами *дослідження стану словника слів-синонімів* за методикою «Називання слів-синонімів» можна зробити висновки про відмінності у стані сформованості розуміння слів-синонімів молодших школярів із ТПМ та ТМР. За результатами діагностики було виявлено, що у 60% дітей із ТМР відзначається високий рівень розуміння слів-синонімів, а у 40% – середній рівень. Навпаки, у 80% дітей із ТПМ відзначається середній рівень, а у 20% – низький рівень. Високий рівень виконання цього завдання у дітей із ТПМ відсутній.

На основі отриманих даних нами було виявлено, що як у молодших школярів з ТМР, так і з ТПМ виникали труднощі під час виконання діагностичного завдання. Можна припустити, що причиною таких утруднень є недостатня сформованість здатності дітей з тяжкими порушеннями мовлення добирати синонімічні пари. Це свідчить про неточне розуміння ними значень слів, вмінні вбачати подібність та відмінність у значеннях, що, в свою чергу, обумовлено додатковими семантичними відтінками слів-синонімів. Узагальнені результати репрезентовано в діаграмі (Рис. 2).

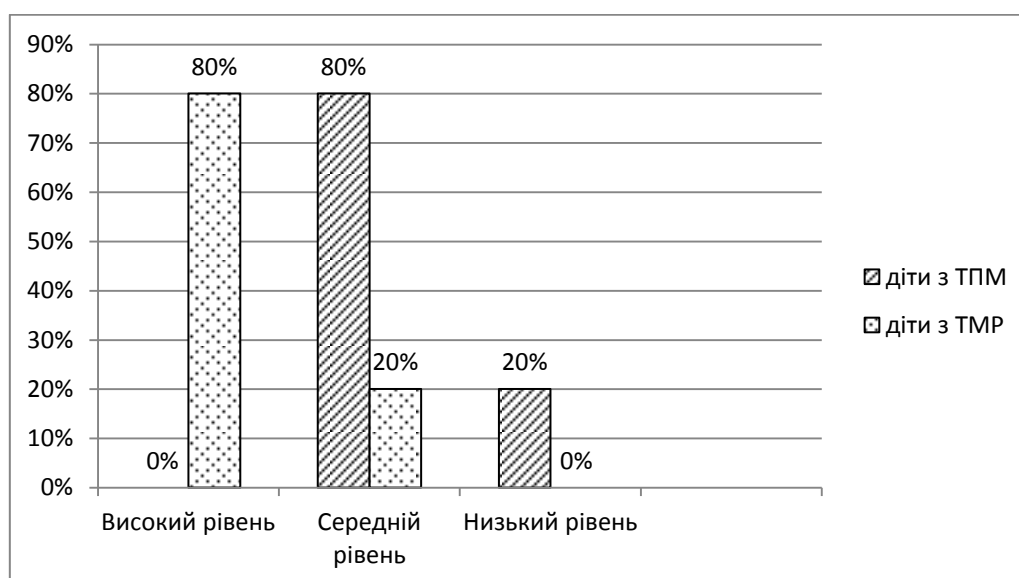


Рис. 2. Результати дослідження розуміння та підбір слів близьких за значенням до поданого слова у молодших школярів із тяжкими порушеннями мовлення (ТПМ) та з типовим мовленнєвим розвитком (ТМР)

За результатами *дослідження стану словника слів-антонімів* за методикою «Називання слів-антонімів» було виявлено, що у 40% молодших школярів із ТМР відзначається високий рівень виконання завдання, у 40% – середній, та у 20% – низький. У 60% молодших школярів із ТПМ відзначено середній рівень, а у 40% – низький. Високий рівень виконання завдання у дітей із ТПМ не виявлено, на відміну від молодших школярів із ТМР, у яких високий рівень виконання завдання складає 40%.

Так, за результатами діагностики можна сказати, що для дітей обох категорій завдання підбору слів із протилежним значенням виявилось досить складним для виконання. Але після зразків виконання, більшість молодших школярів із ТМР виправлялись у процесі виконання завдання, на відміну від дітей із ТПМ. Після зразків виконання вони не змогли дібрати слова з протилежним значенням, а лише приєднували до запропонованих слів частку *не-* (наприклад: *не зволікати, не чорний, тощо*). Такі відповіді свідчать про нездатність молодших школярів із тяжкими порушеннями мовлення до актуалізації потрібного дієслова із семантичного поля слова. Узагальнені результати подано в діаграмі (Рис. 3)

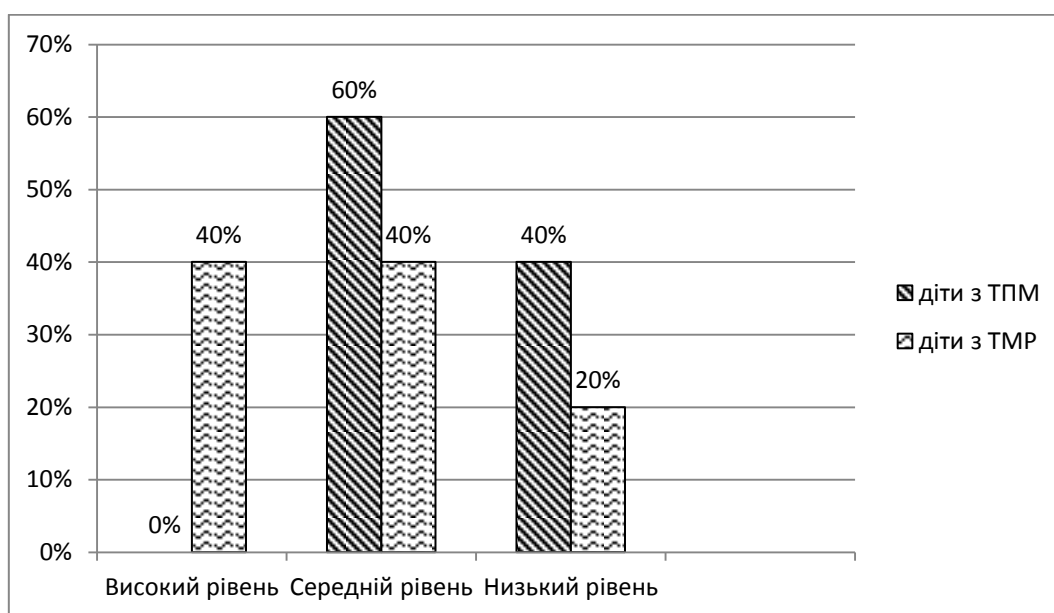


Рис. 3. Результати дослідження розуміння та підбір слів близьких за значенням до поданого слова у молодших школярів із тяжкими порушеннями мовлення (ТПМ) та з типовим мовленнєвим розвитком (ТМР)

Висновки та перспективи подальших наукових досліджень. Роблячи опертя на результати емпіричного дослідження, аналіз отриманих даних та їх порівняння, ми дійшли до висновку, що у молодших школярів із важкими порушеннями мовлення рівень сформованості лексичного складу мовлення нижчий, ніж у їхніх однолітків із типовим мовленнєвим розвитком.

На основі викладеного матеріалу, ми можемо констатувати, що лексика (словниковий запас) є оптимальним варіантом здійснення мовленнєвої діяльності в процесі вирішення завдань комунікації. Неповноцінна мовленнєва діяльність негативно впливає на всі сфери особистості молодшого школяра: утруднюється розвиток його пізнавальної діяльності; знижується продуктивність запам'ятовування; порушується логічна і смислова пам'ять; виникають труднощі в опануванні розумовими операціями; порушуються всі форми спілкування та міжособистісної взаємодії.

Все означене істотно гальмує розвиток навчальної діяльності, що займає провідне місце в процесі загального психічного й пізнавального розвитку молодшого школяра. Оскільки, пізнавальний розвиток та розвиток понятійного мислення неможливі без засвоєння нових слів, їх значень та трактувань.

СПИСОК ВИКОРИСТАНИХ ДЖЕРЕЛ

1. Богуш А. Дошкільна лінгводидактика: теорія і методика навчання дітей рідної мови: підруч. / А. М. Богуш, Н. М. Гавриш / [за ред. А. М. Богуш]. – К.: Вища школа, 2007. – 542 с.
2. Грибань Г. Психологічні передумови оволодіння лексичною семантикою молодшими школярами із ТПМ / Г. В. Грибань // Теорія та практика сучасної логопедії : зб. наукових праць: Вип. 4. – К.: Актуальна освіта, 2007. – С. 24–30.
3. Жукова Н. Преодоление недоразвития речи у детей: учеб-метод. пособ. – М.: Соц.-полит, журн., 1994. – 96 с.
4. Жинкин Н. Речь как проводник информации. – М.: Наука, 1982. – 124 с.
5. Заплатная С. Проявления лексико-грамматических нарушений у детей и пути их коррекции / С. М. Заплатная // Специальные образовательные потребности: материалы конференции. – Тарту, 1998. – С. 51-57.
6. Кольцова М., Рузина М. Ребенок учится говорить. Пальчиковый игротренинг / М. М. Кольцова, М. С. Рузина. – Екатеринбург: У-Фактория, 2004. – 224 с.
7. Лалаева Р., Серебрякова Н. Формирование лексики и грамматического строя / Р. И. Лалаева, Н. В. Серебрякова / Коррекция общего недоразвития речи у дошкольников. – СПб.: СОЮЗ, 1999. – 160 с.

8. Лурия А. Речь и развитие психических процессов ребенка: Экспериментальное исследование / А. Р. Лурия, Ф. Я. Юдович. – М.: Изд-во АПН РСФСР, 1956. – 266 с.
9. Марченко І. Спеціальна методика початкового навчання української мови (логопедична робота з корекції порушень мовлення у дошкільників): навчальний посіб. / [2-ге вид.]. – К.: Видавничий Дім «Слово», 2013. — 288 с.
10. Марчук Т. Психолого-педагогічні засади вивчення рідної мови учнями початкової школи інтенсивної педагогічної корекції / Т. Марчук // Збірник наукових праць Кам'янець-Подільського національного університету імені Івана Огієнка / [за ред. О. В. Гаврилова, В. І. Співака]. – Вип. ІХХ. В двох частинах, частина 1. Серія: соціально-педагогічна. – Кам'янець-Подільський: Медобори-2006, 2012. – С. 67-71.
11. Соботович Є. Психолінгвістична періодизація мовленнєвого розвитку дітей дошкільного віку / Є. Ф. Соботович // Теорія та практика сучасної логопедії : зб. наукових праць: Вип.1. – К.: Актуальна освіта, 2007. – С. 48-52.
12. Соботович Є. Вибрані праці з логопедії. – К.: Видавничий дім Дмитра Бураго, 2015. – 308 с.
13. Спирова Л. Особенности речевого развития учащихся с тяжелыми нарушениями речи (1-4 классы) / Л. Ф. Спирова. [2-е изд.]. – М: МСГИ, Е.В. Карпов, 2004. – 200 с.
14. Чередніченко Н. Початковий курс навчання української мови молодших школярів із тяжкими порушеннями мовлення (ТПМ) : навч.-метод. посіб. (курс лекцій). – К. : Видавничий дім «Слово». – 208 с.

Синельник Мария Григорьевна

студентка группы КОБ-1-12-4.0 д, IV курса, направление подготовки «Коррекционное образование(логопедия)»

Институт человека Киевского университета имени Бориса Гринченко
mhsynelnik@ukr.net

Научные руководители:

Мельниченко Татьяна Васильевна

преподаватель кафедры специальной психологии, коррекционного и инклюзивного образования Института человека Киевского университета имени Бориса Гринченко
t.melnichenko@kubg.edu.ua

Кибальна Екатерина Александровна

преподаватель кафедры специальной психологии, коррекционного и инклюзивного образования Института человека Киевского университета имени Бориса Гринченко
k.kibalna@kubg.edu.ua

ОСОБЕННОСТИ ФОРМИРОВАНИЯ ЛЕКСИЧЕСКОГО СОСТАВА РЕЧИ У ДЕТЕЙ С ТЯЖЕЛЫМИ НАРУШЕНИЯМИ РЕЧИ

Аннотация. Статья посвящена проблеме изучения состояния сформированности лексического состава речи у младших школьников с тяжелыми нарушениями речи. На основе проведенного теоретического анализа, определены: структурные компоненты лексического состава речи; особенности формирования лексического состава речи у детей с типичным речевым развитием и у младших школьников с тяжелыми нарушениями речи.

По результатам эмпирического исследования, представлено состояние сформированности словаря у учащихся начальной школы с тяжелыми нарушениями речи и детей с типичным речевым развитием. Полученные данные позволили констатировать недостаточность продуцирования лексического состава речи младших школьников с ТНР, что проявляется в

несформированности лексической семантики; трудностях актуализации словаря и значительного различия активного и пассивного запаса слов.

Ключевые слова: лексика; лексическое значение слова; психологическое значение слова; младшие школьники; тяжелые нарушения речи; семантическое поле; особенности формирования.

Maria G. Synelnyk

student of group KOb-1-12-4.0d, IV course, the specialty "Correctional education (speech therapy)"
Institute of Human Sciences of Borys Grinchenko Kyiv University
mhsynelnyk@ukr.net

Scientific advisers:

Tatiana V. Melnichenko

lecturer of the chair of special psychology, correctional and inclusive education Institute of Human Sciences of Borys Grinchenko Kyiv University
t.melnichenko@kubg.edu.ua

Kateryna O. Kibalna

lecturer of the chair of special psychology, correctional and inclusive education Institute of Human Sciences of Borys Grinchenko Kyiv University
k.kibalna@kubg.edu.ua

**FEATURES OF LEXICAL COMPONENT OF SPEECH OF CHILDREN
WITH SEVERE SPEECH DISORDERS**

Abstract. The article is devoted to the problem of studying the state of development of the lexical component of speech of primary school pupils with severe speech disorders. On the basis of theoretical analysis it is identified the structural components of the lexical component of speech; features of lexical aspects of speech of children with typical speech development and in primary school children with serious speech disorders.

According to the results of empirical research it is presented the state of development of the dictionary of primary school pupils with severe speech disorders and children with typical speech development. The data allowed to establish the insufficiency of the production of the lexical component of speech of primary school children with SST, which is manifested in unformed lexical semantics; difficulties of updating of dictionary and sharp differences of active and passive vocabulary.

Key words: lexicon; lexical meaning; psychological meaning of the word; primary school children; speech disorder; semantic field; the features of formation.