

Івченко Марина Володимирівна

студентка групи КОБ-1-12-4.0д, IV курс, напрям підготовки «Корекційна освіта (логопедія)»
marina-angelochek@bigmir.net

Наукові керівники:

Кібальна Катерина Олександрівна

викладач кафедри спеціальної психології, корекційної та інклюзивної освіти
Інституту людини Київського університету імені Бориса Грінченка
k.kibalna@kubg.edu.ua

Мельніченко Тетяна Василівна

викладач кафедри спеціальної психології, корекційної та інклюзивної освіти
Інституту людини Київського університету імені Бориса Грінченка
t.melnichenko@kubg.edu.ua

ФОРМУВАННЯ ЧАСОВИХ УЯВЛЕНЬ У ДІТЕЙ СТАРШОГО ДОШКІЛЬНОГО ВІКУ З ПОРУШЕННЯМИ МОВЛЕННЄВОГО РОЗВИТКУ

Анотація. У статті здійснено теоретичний аналіз психолого-педагогічної літератури з проблеми формування часових уявлень у дітей старшого дошкільного віку з порушенням мовленнєвого розвитку. Визначено сутність часових уявлень; особливості їх формування у дітей старшого дошкільного віку з порушеннями мовлення; розроблено методичку експериментального дослідження стану сформованості часових уявлень у старших дошкільників та висвітлені результати сформованості часових уявлень у дітей означеного віку з порушенням мовленнєвого розвитку та у дітей із нормальним розвитком мовлення.

Ключові слова: діти з порушеннями мовлення; діти старшого дошкільного віку; часові уявлення; спеціальна група.

Актуальність дослідження. Проблема орієнтування в часі й формування правильних часових уявлень і понять у дітей дошкільного віку з порушенням мовлення є однією з актуальних у царині психології, педагогіки, оскільки у всіх видах діяльності людини так чи так потрібна орієнтація й відчуття часу. Тому, важливо визначити особливості сформованості часових уявлень у дітей старшого дошкільного віку з порушенням мовленнєвого розвитку.

Аналіз останніх публікацій. Аналіз джерельної бази теоретичного й практичного характеру доводить, що специфічні особливості розвитку мовленнєвої діяльності у дітей із порушенням мовленнєвого розвитку (ПМР), обумовлюють і особливості формування уявлень про час (В. Воробйова, Г. Гуменна, Л. Лопатіна, Т. Філічева та ін.). Е. Айрес, М. Безруких, М. Семаго, D. Zeithamova та ін. констатують, що оволодіння та володіння часовими

уявленнями є важливим фактором сприймання, які адаптують дитину до навколишньої дійсності. У зв'язку з цим, формування часових уявлень є одним із пріоритетних завдань пізнавального розвитку дітей дошкільного віку (Л. Виготський, П. Гальперін, Л. Занков та ін.) [1; 2; 6].

Необхідною умовою для формування часових уявлень у дітей, в тому числі і дітей з порушеннями мовленнєвого розвитку, є спеціально організована корекційно-розвивальна робота, що базується на соціокультурній сфері з урахуванням провідної ролі мовлення в культурному становленні дитини в процесі дошкільної освіти та сімейного виховання. Вона ґрунтується на інтеграції корекційно-педагогічного процесу як чинника цілісного розвитку, особистості дитини-дошкільника з порушенням мовленнєвого розвитку (Р. Белова-Давид, В. Воробйова, Р. Лалаєва, Т. Філічева, Г. Чиркіна та ін.) [3; 4; 7; 8].

Опанування сприймання часу дошкільниками відбувається набагато довше та складніше, ніж сприймання простору. Адже час не має наочної форми, з ним не можна виконувати дії (будь-які дії відбуваються у часі, а не з часом); він плинний, незворотний, сприймання його залежить від суб'єктивних станів, має особистісний характер.

За визначенням Д. Ельконіна, сприймання часу – відображення у мозку об'єктивної тривалості, швидкості, послідовності явищ дійсності [4].

Дослідженнями питання сприймання часу і формування уявлень про час займалися як психологи, так і педагоги (К. Абульханова-Славська, Ф. Блехер, В. Кононенко, А. Кронік, А. Люблінська, Н. Ніщева, Р. Непомняца, С. Рубінштейн, О. Фунтікова, Ф. Чуднова, Т. Щербакова). Ними визначена досить різноманітна програма розвитку у дітей знань про час [1; 6; 9].

У своїх дослідженнях С. Рубінштейн зазначає, що сприймання часової тривалості та сприймання часової послідовності - це два різних поняття. Дані про час він узагальнив у закон заповненого тимчасового відрізка: чим більш

заповненим і, значить, розчленованим на маленькі інтервали є відрізок часу, тим більш тривалим його уявляє дитина [10].

А. Люблінська у своїй роботі «Сприймання часу» розкриває природу часу як об'єкт пізнання і його роль у житті дітей та вказує на те, що дитина дошкільного віку орієнтується в часі на основі суто побутових показників [9].

Отже, здійснивши теоретичний аналіз літературних джерел із заявленої проблеми, ми можемо зробити висновок, що, незважаючи на інтерес до проблеми та наявність різноманітних наукових досліджень і методичних розробок, що так чи так торкаються нашої проблеми, до нині не склалося цілісного бачення проблеми формування часових уявлень у дошкільників із ПМР. Відсутня науково обґрунтована методика, яка забезпечила б формування у дітей із порушеннями мовленнєвого розвитку здатності до часових уявлень, відтворення, перетворення категорій часу в найбільш сензитивний дошкільний період.

Формулювання цілей статті (постановка завдань). Ми припускаємо, що часові уявлення у дітей старшого дошкільного віку з ПМР формуються специфічно, з особливостями. Для перевірки гіпотези було проведено експериментальне констатувальне дослідження. Метою дослідження – з'ясувати особливості формування часових уявлень у дітей старшого дошкільного віку з порушенням мовленнєвого розвитку.

Виклад основного матеріалу дослідження. Дослідження проводилося в дошкільному навчальному закладі №74 комбінованого типу та дошкільному навчальному закладі №482 м. Києва. В експерименті взяли участь діти старшого дошкільного віку (5-6 років), що склали 2 вибірки: 1) діти з порушенням мовленнєвого розвитку (10 осіб); 2) діти з нормальним мовленнєвим розвитком (10 осіб).

Наше дослідження здійснено на основі використання методики спрямованої на дослідження рівня сформованості часових уявлень у дітей старшого дошкільного віку (за Р. Галямовою), яка адаптована відповідно до

віку та нозології дошкільників. Розроблена методика констатувального експерименту була основою для визначення рівня сформованості часових уявлень у дітей старшого дошкільного віку із порушенням мовленнєвого розвитку та дітей із нормальним мовленнєвим розвитком.

Методика включає в себе 3 серії завдань, які надали можливість виявити стан часових уявлень, орієнтування у частинах доби, називання днів тижня, орієнтування у днях тижня. Хід проведення методики складається з двох частин: наочної і мовленнєвої.

Основними критеріями оцінювання завдань було визначено: за кожную правильну відповідь нараховувався 1 бал, відповідно: 1-4 бали – низький рівень, 5-7 балів – середній, 8-9 балів – високий рівень розуміння і практичного використання часових уявлень.

Отже, опираючись на дані результатів експериментального дослідження можна зробити висновки про рівень розвитку часових уявлень і довільної регуляції діяльності та уявної часової переорієнтації дошкільників зазначеної вибірки.

Перша серія завдань була спрямована на дослідження уявлень дітей про частини доби, вміння визначати їх за циклічністю і діяльністю людини. Дітям необхідно було назвати частини доби, перерахувати їх та сказати, в який час доби відбувається те, що зображено на малюнку. При виконанні завдань першої серії ми отримали такі результати (Рис. 1.): 40% дітей із порушеннями мовленнєвого розвитку та 50% дітей з нормальним мовленнєвим розвитком мають високий рівень уявлень. Діти знають частини доби, уміють правильно їх назвати. Середній рівень знань виявлено у 30% дітей із ПМР та 50% дітей із НМР. Досліджувані допускали деякі помилки під час виконання вправ, зазвичай виникали труднощі в називанні частин доби по порядку.

Однак, отримані дані показали, що значна частина дітей (30%) з порушеннями мовлення не змогли з точністю назвати частини доби, або зовсім їх не називали, що свідчило про низький рівень їх знань. Серед дітей із

нормальним мовленнєвим розвитком низького рівня уявлень про час не виявлено.

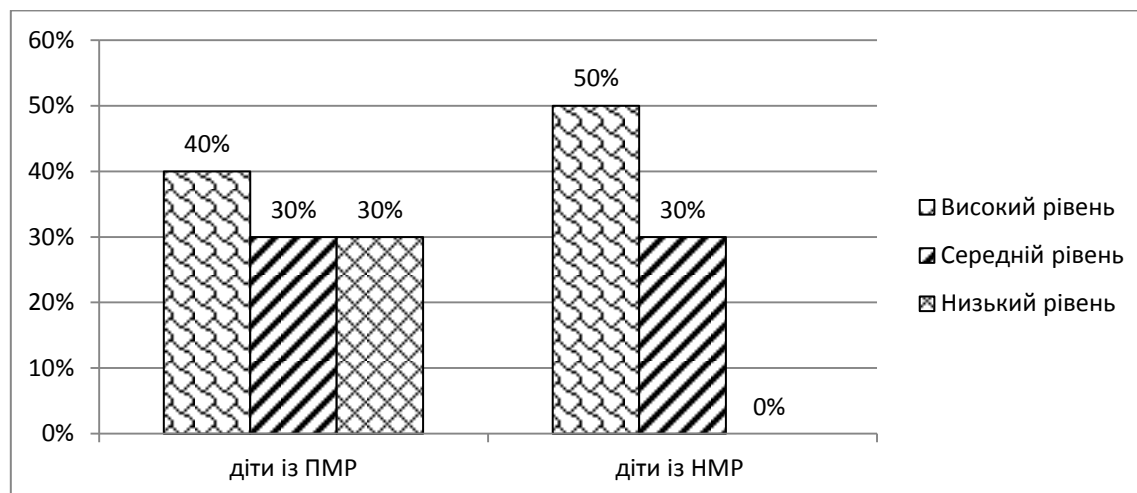


Рис. 1. Результати дослідження уявлень дітей про частини доби

У другій серії завдань ми експериментально перевіряли знання дітей днів тижня, вміння називати їх по порядку, починаючи з середи. Дітям було необхідно назвати дні тижня, перерахувати їх та назвати по порядку, починаючи з середи. Високий рівень знань показали 40% дітей із ПМР та 60% - із НМР: діти знали дні тижня, вміли правильно їх назвати. 50% дітей із порушеннями мовлення та 40% із нормальним мовленнєвим розвитком допускали деякі помилки під час виконання вправ, зазвичай виникали труднощі в називанні днів тижня, починаючи з середи, що засвідчило середній рівень уявлень. Однак, отримані дані показали, що невелика кількість дітей 10% із ПМР не можуть називати дні тижня, отже, відповідно називання послідовності днів тижня їм теж недоступне. Результати отриманих даних репрезентовано в діаграмі (Рис.2).

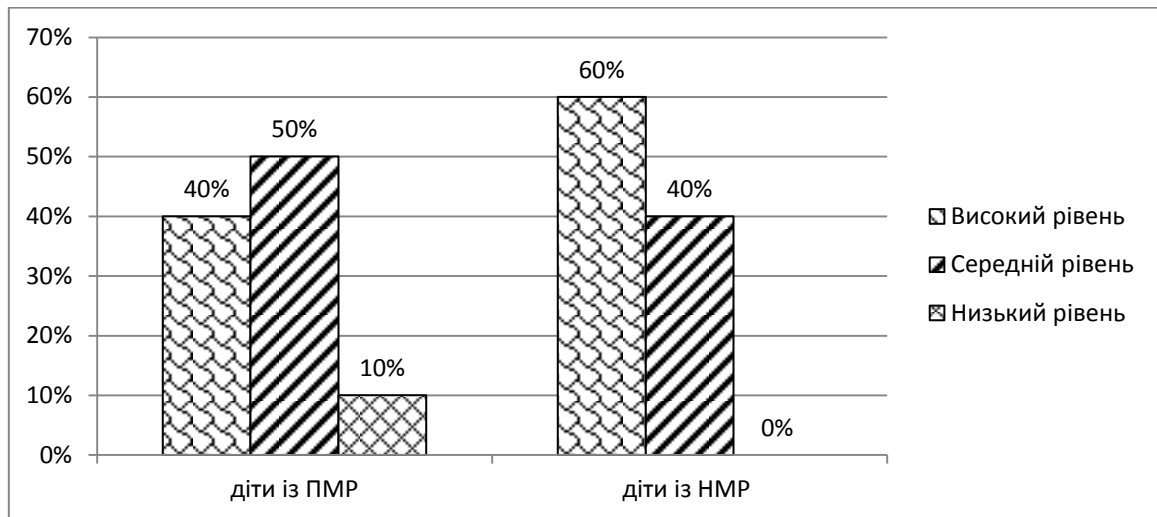


Рис. 2. Результати дослідження уявлень дітей про дні тижня

Третя серія завдань була спрямована на виявлення знань дітей про пори року, вміння називати їх по порядку, перерахувати всі місяці. Дітям було необхідно назвати пори року, перерахувати їх, назвати по порядку, вибрати картки із зображенням відповідно до пори року; перерахувати всі місяці року та розкласти картинки зі святами відповідно до свого місяця. Виконали вищезазначені завдання на високому рівні 30% дітей із порушеннями мовленнєвого розвитку та 70% дітей із нормальним мовленнєвим розвитком. Діти знають пори року, вміють правильно їх назвати та показати на малюнку. Середній рівень – 40% дітей із ПМР та 30% із НМР: досліджувані допускали деякі помилки під час виконання вправ, зазвичай виникали труднощі в називанні місяців та розкладанні малюнків зі святами. 30% дітей із порушенням мовлення не змогли виконати завдання. Діти лише перерахували пори року, не встановлюючи відповідність між ними.

Результати отриманих даних представлено в діаграмі (Рис. 3.).

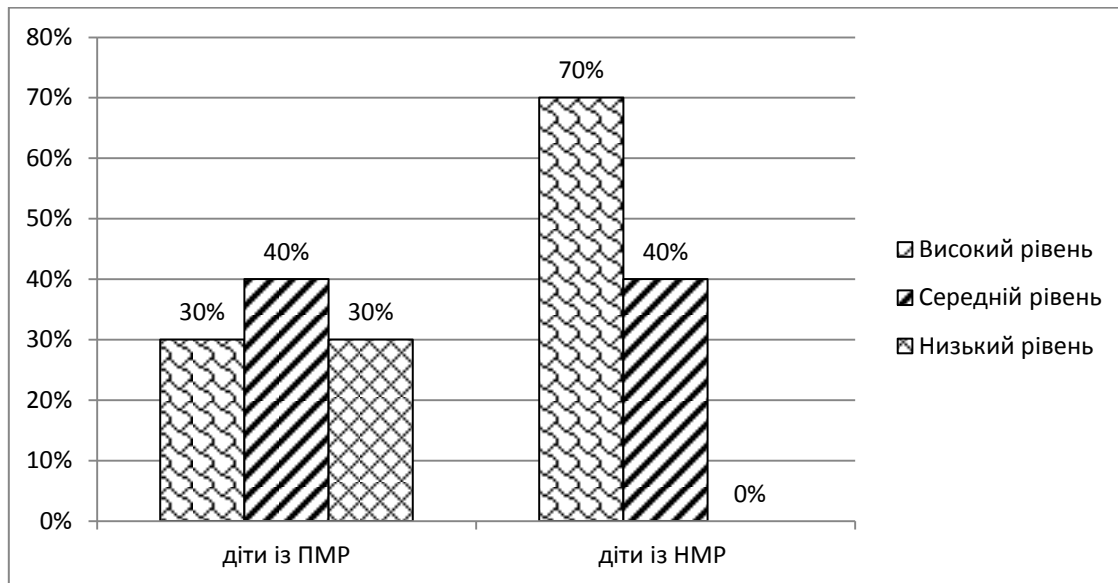


Рис. 3. Результати дослідження уявлень дітей про пори року

Отже, спираючись на дані результатів можна зробити висновки про значно нижчий рівень розвитку часових уявлень у дітей старшого дошкільного віку з ПМР порівняно з дітьми з НМР.

Висновки та перспективи подальших наукових досліджень. Аналіз психолого-педагогічної літератури засвідчив актуальність проблеми формування уявлень про час у дітей старшого дошкільного віку з порушенням мовленнєвого розвитку. Відповідно до гіпотези було проведено експериментальне дослідження, в якому ми досліджували стан сформованості у дітей старшого дошкільного віку з порушенням мовленнєвого розвитку уявлень про час, відносно дітей з нормальним мовленнєвим розвитком.

Аналіз отриманих експериментальних даних засвідчив:

1) Більшість дітей із порушенням мовлення мають середній та низький рівень знань про частини доби, про що свідчили труднощі в називанні частин доби по порядку або взагалі відсутність відповідей на поставлені питання.

2) Переважна більшість дітей із ПМР мають середній рівень уявлень про дні тижня. У досліджуваних зазвичай виникали труднощі в називанні днів тижня, починаючи з середи. Однак, невелика кількість дітей із ПМР не можуть

називати дні тижня, отже, відповідно називання послідовності днів тижня їм теж недоступне.

3) Значна частина дітей з порушеннями мовленнєвого розвитку знає пори року, вмiє правильно їх назвати та показати на малюнку, при цьому діти мали труднощі в називанні місяців та розкладанні малюнків зі святами. Частина дітей із порушенням мовлення не змогла виконати завдання. Діти лише перерахували пори року, не встановлюючи відповідність між ними.

Спираючись на результати емпіричного дослідження, аналіз отриманих даних та їх порівняння, ми дійшли до висновку, що у дітей із порушеннями мовлення рівень сформованості уявлень про час значно нижчий, порівняно з однолітками із нормальним мовленнєвим розвитком, формується із запізненням та специфічно. Результати експерименту доводять необхідність використання більш ефективних методів та прийомів формування уявлень про час у досліджуваної категорії дітей, розробка яких буде перспективою нашого подальшого дослідження.

СПИСОК ВИКОРИСТАНИХ ДЖЕРЕЛ

1. Веракса М. Сучасні проблеми ознайомлення дітей дошкільного віку з простором та часом. / М. Веракса // Педагогічні науки: теорія, історія, інноваційні технології. – 2015. - №2 (46) – С. 219 - 227
2. Выготський Л. С. "Психология развития ребёнка. - М.: Эксмо, 2004. - 512 с.
3. Лалаева Р. И. Логопедическая работа в коррекционных классах. - М.: Владос, 2001. - 224 с.
4. Лалаева Р., Гермаковска А. Нарушения в овладении математикой (дискалькулии) у младших школьников. - Санкт-Петербург: Союз, 2005. - 175 с.
5. Люблінська Г. О. Дитяча психологія. - К.: Вища школа, 1974. - 355 с.
6. Нищева Н. В. Развитие математических представлений у дошкольников с ОНР (с 4 до 5 лет и с 5 до 6 лет). - СПб.: ИЗДАТЕЛЬСТВО "ДЕТСТВО-ПРЕСС", 2010. - 456 с.
7. Фунтикова О. А. Теоретические основы умственного развития дошкольников. - Симферополь: Таврида, 1999. - С. 8-14.
8. Филичева Т. Б. Психолого-педагогические основы коррекции общего недоразвития речи у детей дошкольного возраста / Т. Б. Филичева, Г. В. Чиркина // Логопед в детском саду. - 2013. - № 3. - С. 65-71.
9. Филичева Т. Б., Чиркина Г. В. Подготовка к школе детей с общим недоразвитием речи в условиях специального детского сада. - М.: Альфа, 1993. - 103 с.
10. Щербакова К. И. Методика формирования элементов математики у дошкольников: учебн. пос. / К. И. Щербакова. – К.: Основа, 2005. - 310с.

Ивченко Марина Владимировна

студентка группы КОБ-1-12-4.0 д, IV курс, направление подготовки «Коррекционное образование (логопедия)»

marina-angelochek@bigmir.net

Научные руководители:

Кибальня Екатерина Александровна

преподаватель кафедры специальной психологии, коррекционного и инклюзивного образования Института человека Киевского университета имени Бориса Гринченко

k.kibalna@kubg.edu.ua

Мельниченко Татьяна Васильевна

преподаватель кафедры специальной психологии, коррекционного и инклюзивного образования Института человека Киевского университета имени Бориса Гринченко

t.melnichenko@kubg.edu.ua

**ФОРМИРОВАНИЯ ВРЕМЕННЫХ ПРЕДСТАВЛЕНИЙ У ДЕТЕЙ
СТАРШЕГО ДОШКОЛЬНОГО ВОЗРАСТА С НАРУШЕНИЯМИ РЕЧИ**

Аннотация. В статье осуществлен теоретический анализ психолого-педагогической литературы по проблеме формирования временных представлений у детей старшего дошкольного возраста с нарушением речевого развития. Определена сущность временных представлений; особенности их формирования у детей старшего дошкольного возраста с нарушениями речи; разработана методика экспериментального исследования состояния сформированности временных представлений у старших дошкольников и освещены результаты сформированности временных представлений у детей указанного возраста с нарушением речевого развития и у детей с нормальным развитием речи.

Ключевые слова: дети с нарушениями речи; дети старшего дошкольного возраста; временные представления; специальная группа.

Maryna V. Ivchenko

student of group КОБ-1-12-4.0d, IV of course, specialty "Correctional education (speech therapy)"

Institute of Human Sciences of Borys Grinchenko Kyiv University

marina-angelochek@bigmir.net

Scientific adviser

Kateryna O. Kibalna

lecturer of the chair of special psychology, correctional and inclusive education

Institute of Human Sciences of Borys Grinchenko Kyiv University

k.kibalna@kubg.edu.ua

Tatiana V. Melnichenko

lecturer of the chair of special psychology, correctional and inclusive education

Institute of Human Sciences of Borys Grinchenko Kyiv University

t.melnichenko@kubg.edu.ua

**FORMATION OF AN INTERIM REPRESENTATIONS AT CHILDREN OF
THE SENIOR PRESCHOOL AGE WITH SPEECH DISORDERS**

Abstract. The theoretical analysis of psychological and educational literature on the formation of temporal concepts of preschool children with infringement of speech is done. The essence of time representations especially their formation at preschool children with speech disorders is presented. Methods of experimental study of ideas of formation of time of senior preschoolers and the results of formation of time representations of children appointed to violation of language development and children with normal language development are shown in the article.

Keywords: children with the general underdevelopment of speech; children under school age; time representation; special group.