

Рубан Павло Геннадійович

студент групи ППм–1–13–2.0д, VI курс, спеціальність «Практична психологія»

loshadgo90@gmail.com

Науковий керівник

Вакуліч Тетяна Михайлівна

кандидат психологічних наук, доцент, доцент кафедри практичної психології Інституту людини Київського університету імені Бориса Грінченка

vakulichm@yandex.ru

ВПЛИВ АРТ-ТЕРАПІЇ НА СОЦІАЛЬНУ АДАПТАЦІЮ ЛЮДЕЙ З РОЗУМОВОЮ ВІДСТАЛІСТЮ

Анотація. Стаття присвячена вивченню ролі впливу арт-терапії на адаптаційну сферу людей з вадами розумового розвитку. Охарактеризовано особливості протікання процесу соціальної адаптації та соціокультурної реабілітації таких осіб. Представлені результати дослідження адаптаційної сфери розумово відсталих клієнтів реабілітаційного центру до проведення комплексу корекційно-розвивальних занять з арт-терапії та після його проведення.

Ключові слова: арт-терапія, соціальна адаптація, розумова відсталість, реабілітація, соціалізація.

Актуальність та доцільність дослідження. Орієнтація на досвід європейських країн та зміна пріоритетів нашої держави, зробили акцент на підвищенні уваги суспільства до потреб розумово відсталих осіб. В Україні є очевидним те, що умови для досягнення потрібного цим людям рівня самореалізації та розвитку представлені в неповному обсязі і не враховують індивідуальних психофізичних особливостей такої категорії клієнтів не дивлячись на те, що державна опіка над такими особами є одним з показників здорового суспільства.

Основна проблема нашого дослідження полягає у відсутності необхідних механізмів соціальної адаптації розумово відсталих людей в нинішніх умовах.

Особи з вадами розумового розвитку часто не мають навичок адаптації і саморегуляції і зазнають різноманітних гострих адаптаційних труднощів: у цих людей не задовольняються основні психологічні потреби у безпеці, любові, турботі і т.ін. Також у них посилюються почуття страху, тривоги, злості, образи. Тому проблема формування навичок соціальної адаптації є

актуальною для психологів і соціальних педагогів, які працюють з такими клієнтами у реабілітаційних центрах.

Змінення підходу до проблем розумово відсталих осіб сприятиме поліпшенню існуючих та розвитку нових механізмів їх соціокультурної інтеграції, і може стати платформою для досягнення прогресу в реабілітаційній діяльності даної категорії клієнтів.

Аналіз останніх публікацій. Не дивлячись на вагомий науковий вклад, можна стверджувати, що існує дуже мала кількість досліджень, які б торкалися теми соціальної адаптації дорослих людей з розумовою відсталістю. А дослідження, які вже існують, не задовольняють у повному обсязі практичні потреби реабілітаційної діяльності, не мають надійної методологічної бази і ефективних інструментів корекційної роботи.

Теоретичною базою для цієї роботи стали праці вітчизняних психологів і дефектологів Л.С. Брусиловського, В.І. Петрушина, І.М. Гриньова, С.В. Шушарджана, А.Р. Лурії, Л.С. Виготського і зарубіжних фахівців М. Паркера, А. Гіне, Ж. Вудхауса та інших. Автори погоджуються з тим, що мистецтво, при використанні його в системі корекційної діяльності, спрямованої на допомогу особам з різними порушеннями розвитку, має ряд значних компенсаторних можливостей [2].

Бачення теорії адаптації ми можемо розглядати у працях вітчизняних психологів та фізіологів І.М. Сеченова, П.К. Анохіна, І.П. Павлова. Адаптація – процес постійній, який починається з моменту зачаття і триває упродовж усього життя.

Тема розумової відсталості дуже добре висвітлена О.М. Леонтьєвим. Він писав, що мотив виникає у розумово відсталій особі не завжди стає для неї «дієвим». Люди з розумовою відсталістю розділяють поняття «добре» та «погано», та це не завжди спонукає їх до відповідної поведінки [6].

Що ж стосується арт-терапевтичної роботи, то О.Л. Вознесенська розуміє під поняттям арт-терапії метод зцілення за допомогою творчого

самовираження. Зцілення передбачає духовну цілісність, гармонію духа і тіла [1].

Цікавою, на наш погляд, є думка Л.А. Калініної яка арт-терапію розглядає як терапію, змістом якої є художня творчість дитини [3].

Зарубіжні дослідники Е. Крамер, Дж. Морено, М. Наумбург, А. Хіл визначають арт-терапію (Arts Therapy) як лікування мистецтвом.

Психолог Л.Д. Лебедева вважає, що арт-терапія як педагогічний напрям розрахована на потенційно здорову особистість і не має клінічної спрямованості. Її метою є виховання, розвиток і соціалізація особистості [5].

Зарубіжні соціальні педагоги Є. Сеген, Ж. Демор, О. Декролі відзначали велике значення ролі мистецтва у вихованні особистості зі специфічними освітніми потребами. Таких самих висновків дійшли (Л.С. Виготський, А.М. Грабаров, В.П. Кащенко та інші).

Формулювання цілей статті (постановка завдання). Метою статті є виклад результатів емпіричного дослідження рівня соціальної адаптації до та після проведення корекційних арт-терапевтичних занять з особами, які мають вади розумового розвитку.

Виклад основного матеріалу дослідження. Дослідження проводилось на базі Центру трудової реабілітації для розумово відсталих інвалідів м. Києва з відділенням соціально-побутової адаптації серед розумово відсталих клієнтів віком від 18 до 34 років,.

Методичну базу дослідження склали такі діагностичні методики: «Опитувальник діагностики агресивних та ворожих реакцій людини А. Басса – А. Дарки», «Методика діагностики рівня шкільної тривожності Філіпса» та «Методика дослідження соціально-психологічної адаптації К. Роджерса – Р. Даймонда в адаптації Т.В. Снегірьової»

Порівняльний аналіз первинного та контрольного досліджень за опитувальником діагностики агресивних та ворожих реакцій людини А. Басса - А. Дарки вказують нам на те, що в результаті проведення обраних

нами у ході експерименту терапевтичних методик та корекційних занять, рівень ворожості і агресивності у колективі помітно знизився (Див. Рис. 1).

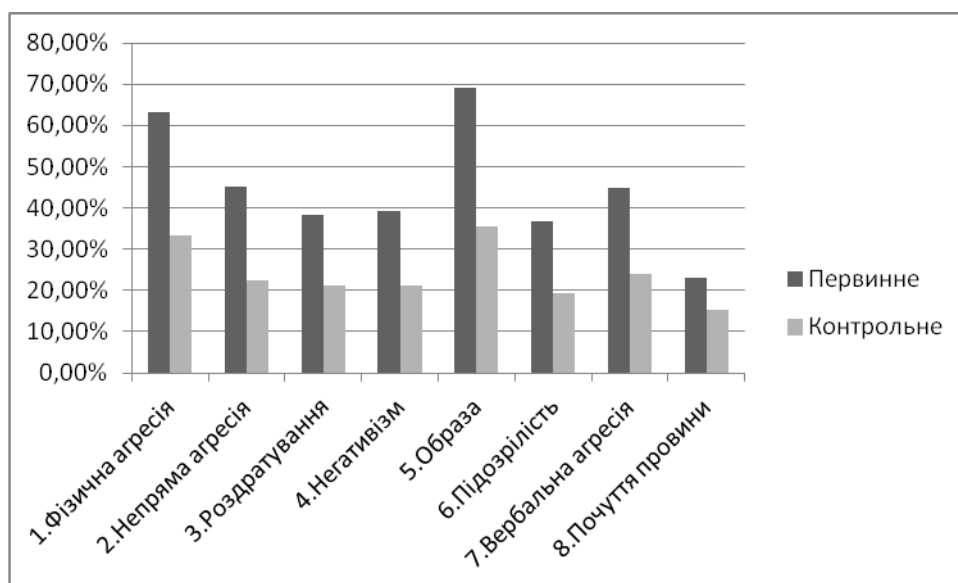


Рис. 1. Результати порівняльного аналізу за методикою А.Басса-А.Дарки

Виходячи з результатів порівняльного аналізу первинного та контрольного дослідження за методикою діагностики рівня шкільної тривожності Філіпса, можна припустити, що проведення обраних нами у ході експерименту терапевтичних методик та корекційних занять мало істотний вплив на зниження рівня тривожності у клієнтів реабілітаційного центру (Див. Рис. 2).

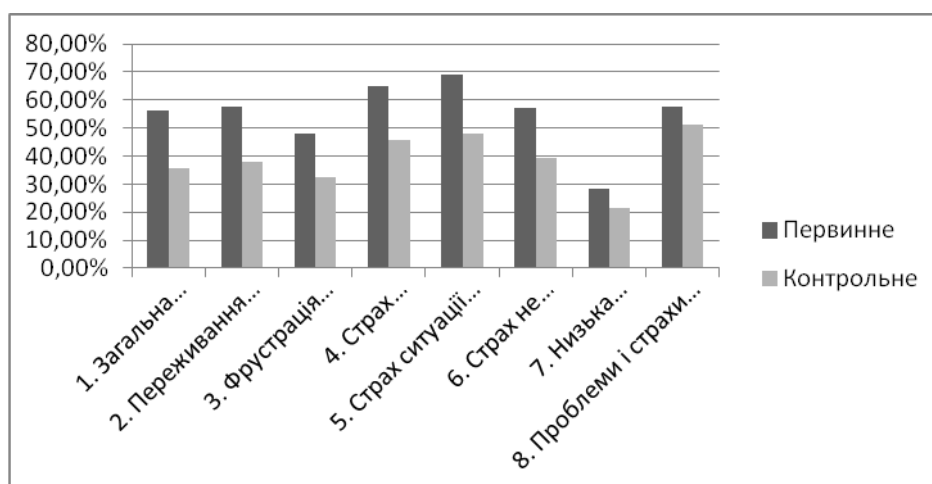


Рис. 2. Результати порівняльного аналізу за методикою Філіпса

Результати порівняння первинного та контрольного дослідження за методикою дослідження соціально-психологічної адаптації К. Роджерса – Р. Даймонда в адаптації Т.В. Снегіррової вказують на те, що рівень

соціально-психологічної адаптованості клієнтів реабілітаційного центру, завдяки проведених нами корекційним методикам та арт-терапевтичним заняттям підвищився (Див. Рис. 3).

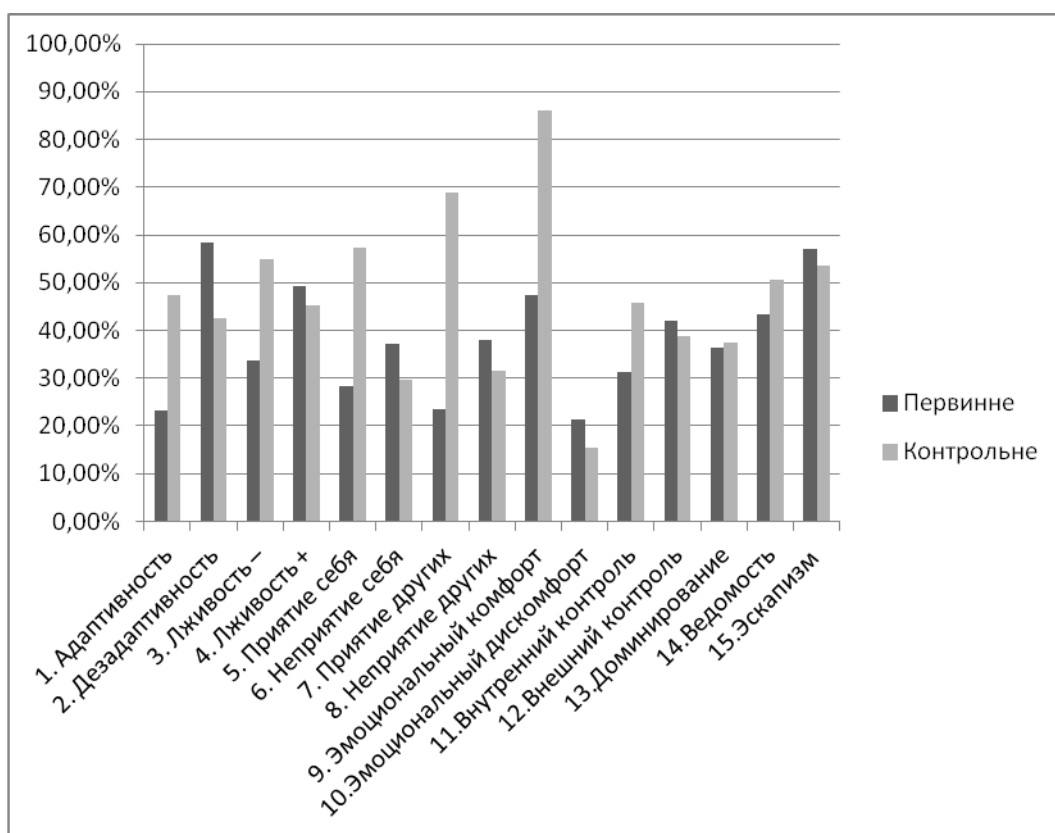


Рис. 3. Результати порівняльного аналізу за методикою К. Роджерса - Р.Даймонда

Для виявлення статистичної значимості результатів по кожній методиці нами був використаний t-критерій Стьюдента, завдяки якому ми побачили, що результати показників після їх обробки знаходяться в зоні значущості. А середні рівні обох вибірок за трьома методиками статистично достовірно відрізняються один від одного. Отже, ми можемо переконливо стверджувати, що дані нашого вимірювання є статистично достовірними.

Висновки та перспективи подальших наукових досліджень. У ході дослідження була проведена ґрунтовна робота, яка допомогла нам обґрунтувати доцільність використання арт-терапевтичних засобів у роботі, спрямованій на соціалізацію людей з вадами розумового розвитку, які перебувають у центрах реабілітації.

Результати контрольного опитування показали суттєве покращення рівня соціальної адаптації клієнтів центру, які відвідували корекційно-терапевтичні заняття з арт-терапії; рівень тривожності знизився, став суттєво меншим рівень ворожості і агресивності. Це чітко можна побачити на порівняльному аналізі первинного та контрольного досліджень.

Покращення взаємовідносин серед відвідувачів реабілітаційного центру, підвищення рівня працездатності, зменшення втомлюваності, зростання рівня емпатії, довіри один до одного та згуртованості колективу свідчить про те, що програма арт-терапевтичної корекції рівня соціальної адаптивності людей з розумовою відсталістю, яка була впроваджена в центрі реабілітації, мала суттєвий вплив і може бути застосована у подальшій роботі з такою категорією клієнтів.

СПИСОК ВИКОРИСТАНИХ ДЖЕРЕЛ

1. Вознесенская Е. Л. Особенности и перспективы развития арт-терапии в Украине / Е. Л. Вознесенская // Наукові праці: Науково-методичний журнал. – Вип. 95. Т. 105. Педагогіка. – Миколаїв : Вид-во ЧДУ ім. Петра Могили, 2009. – С. 19-24.
2. Выготский Л.С. Основы дефектологии: собр. соч. / Л.С. Выготский. – М.: Педагогика, 1983. – Т.5. – 185с.
3. Калініна Л. А. Використання лялькотерапії як напряму арт-терапії у корекційній роботі з дітьми, які мають проблеми у розвитку / Л. А. Калініна // Наукові праці: Науково-методичний журнал. – Вип. 95. Т. 105. Педагогіка. – Миколаїв : Вид-во ЧДУ ім. Петра Могили, 2009. – С. 25-30.
4. Киселева М. В. Арт-терапия в практической психологии и социальной работе / М. В. Киселева. – М. : Речь, 2007. – 336 с.
5. Лебедева Л.Д. Практика арт-терапии: подходы, диагностика, система занятий. - СПб.: Речь, 2003. - 256 с.
6. Леонтьев, А.Н. Деятельность. Сознание. Личность / А. Н. Леонтьев. — М. : Политиздат, 1975.
7. Синьов В.М. Корекційна психопедагогіка. Олігофренопедагогіка: підруч. / В.М. Синьов. – Ч.2. Навчання і виховання дітей. – К.: Вид-во НПУ імені М.П. Драгоманова, 2009. – 224с.

ВЛИЯНИЕ АРТ-ТЕРАПИИ НА СОЦИАЛЬНУЮ АДАПТАЦИЮ ЛЮДЕЙ С УМСТВЕННОЙ ОТСТАЛОСТЬЮ

Рубан Павел Геннадиевич

студент группы ППм–1–13–2.0д, VI курс, специальность «Практическая психология»
loshadgo90@gmail.com

Научный руководитель

Вакулич Татьяна Михайловна

кандидат психологических наук, доцент, доцент кафедры практической психологии
Института человека Киевского университета имени Бориса Гринченко
vakulichtm@yandex.ru

Аннотация. Статья посвящена изучению роли влияния арт-терапии на адаптационную сферу людей с недостатками умственного развития. Охарактеризованы особенности протекания процесса социальной адаптации и социокультурной реабилитации таких лиц. Представлены результаты исследования адаптационной сферы умственно отсталых клиентов реабилитационного центра до проведения комплекса коррекционно-развивающих занятий по арт-терапии и после его проведения.

Ключевые слова: арт-терапия, социальная адаптация, умственная отсталость, реабилитация, социализация.

INFLUENCE OF ART THERAPY ON SOCIAL ADAPTATION OF PEOPLE WITH MENTAL DISABILITIES

Pavlo G. Ruban

group PPM-1-13-2.0d, VI course, specialty «Practical Psychology»

loshadgo90@gmail.com

Scientific adviser

Tetiana M. Vakulich

Ph.D. in Psychology, Associate Professor of Chair of Practical Psychology of Institute of Human Sciences of Borys Grinchenlo Kyiv University

vakulichtm@yandex.ru

Abstract. This article is devoted to studying of the role of the art therapy's influence on the scope of adaptation of people with mental disabilities. It describes features of the process of social adaptation and socio-cultural rehabilitation of such persons. It shows the results of the research of scope of adaptation of clients with mental disabilities of the rehabilitation center before development of correctional complex classes of art therapy and after them.

Keywords: art therapy, social adaptation, mental disabilities, rehabilitation, socialization.